



Action Santé Lure

Présentation du **projet de santé** proposé par les
professionnels de santé du canton de saint Etienne les Orgues
et validé par l'ARS en 2023

19/11/2024

Sommaire

1. La démarche projet
2. Les équipes qui vous accueillent dans leurs locaux
3. Les moyens communs
4. Fonctionnement pour votre santé
5. Les projets validés par l'ARS
6. Les autres projets

Maison de santé pluriprofessionnelle



Action Santé Eure

Expliquer la démarche

- Ne pas confondre le **projet de Santé de l'Association « Action Santé Lure »** ↔ (les professionnels de santé du territoire)
- ≠ Avec la **construction des nouveaux locaux de la Maison de santé Site 1**
↔ (la Mairie de Saint Etienne les Orgues)
- **La MSP et son projet sont multisites et pluriprofessionnels**

Intérêt de la démarche projet de santé

- La démarche projet de santé permet d'organiser les soins de santé d'un territoire autour des **besoins réels** de la population
- Elle permet de **pallier la raréfaction** des ressources humaines dans un contexte de pénurie nationale et locale
- Les objectifs de départ étaient de **créer une dynamique de projet** afin de rassembler l'ensemble des professionnels de santé du territoire
- Autre objectif : **fidéliser les professionnels de santé** déjà présents et en **attirer de nouveaux** dans la perspectives de nombreux départs en retraite

Historique

- Début 2022 création de **l'Association Action Santé Lure** à l'initiative de quelques professionnels de santé et recensement des différents professionnels du territoire afin de les sensibiliser à la démarche
- Contact avec l'ARS afin d'obtenir un financement pour l'accompagnement à la création
- Recrutement de l'Union Régionale des Professionnel de Santé (URPS) PACA pour l'accompagnement à l'écriture du projet

Les travaux projets

- **Diagnostic du territoire** fait par l'Observatoire Régional de Santé PACA
- QQ réunions pour le montage du projet, avec et sans notre accompagnateur
- Recherche de soutiens extérieurs auprès de MSP existantes (Forcalquier, Riez)

Validation par l'ARS

- Dépôt du projet auprès de l'ARS en juin 2023
- Validation par l'ARS en août 2023 sans demande de réajustement



Evaluation du projet

- L'ARS demande
 - De communiquer le projet à la population
 - D'évaluer le projet à moyen terme (octobre à décembre 2024)
 - Le projet est évolutif

2/ Les équipes vous accueillent
dans leurs locaux respectifs



Maison de santé multisites

- ❑ Pharmacie - Bd du 6 juin 1944
- ❑ La Boite à Lunettes - Rue Grande
- ❑ Maison de Santé pluriprofessionnelle Site 1-
Square Elie Pallet
- ❑ Maison de santé Site 2- Bd du 6 juin 1944 ancien
Centre médical
- ❑ Maison de santé Site 2- 148 Bd du 6 juin 1944
Lure en soins

Chaque site a des
horaires d'ouverture
spécifiques





- Une partie de l'équipe le jour de l'inauguration 21 octobre 2023

Pharmacie

Bd du 6 juin 1944

Lundi au vendredi
9h/12h - 14h30/19h

Samedi 9h/13h

Tel 04 92 73 10 00



Damien CHAIX
Docteur en Pharmacie
Et son équipe

Délivrance de médicaments avec
ou sans ordonnance

Préparations magistrales

Conseils

Parapharmacie

Matériel médical



La Boite à Lunettes

Rue Grande

Du mardi au samedi

9h à 12h et 15h à 18h

Tel 04 92 72 88 42



Emilie Chaisse
Opticienne diplômée

Vous accueille au centre du village du mardi au samedi afin de réaliser vos équipements optiques, solaires, lentilles, réparations.

Réalisation également d'examens de vue gratuitement et à domicile



Maison de Santé

Site 1

Square Elie Pallet

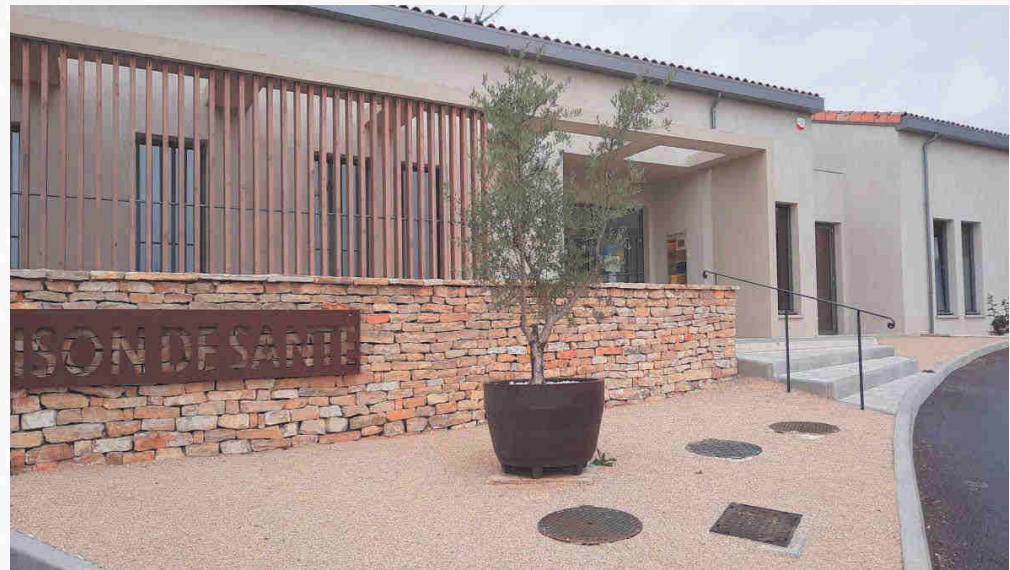
Horaires lundi au vendredi

7h30 à 20h

Samedi 8h à 17h

Dimanche appel au médecin

de garde ou au centre 15



La coordination Florent BRUNACHE

5h par semaine

- Communication interne et externe
 - Traitement administratif
 - Petite comptabilité
- Gestion de l'entretien des locaux et système informatique
- Peut déléguer pour des missions plus techniques et/ou médicales



Docteur Catarina VIEIRA
Medecin
MSP Site 1
Tel: 09 73 06 01 86
Ou maiaa.com

Consultations adultes et enfants

Consultation à domicile le
nécessitant

Uniquement sur RDV

Créneaux d'urgence tous les
jours



Docteur Jean Christophe Rochet-
Capellan
Médecin
MSP Site 1

09 73 06 01 86 ou maiaa.com

Médecine générale, consultations enfants, soins palliatifs,
urgences.

Soins programmés:

- Petite chirurgie de diagnostic dermatologique
- Rhumatologie: infiltrations
- Suivi des patients à pathologies cardiaques et pulmonaires.
Electrocardiogramme ECG et exploration fonctionnelle
respiratoire EFR

Sur RDV les jeudis

Consultation libre les autres jours

Domicile le matin sauf le jeudi



Séverine Boucher
Sage Femme
MSP Site 1
Sur RDV Maiia.com

• **Consultation Gynécologique:**

Visite annuelle, frottis

Suivi ménopause

Prévention, informations pour les adolescentes

Informations, prescription de la contraception, pose et retrait, stérilet, implant.

• **Suivi de grossesse :**

Entretien, pré et postnatal

Consultation mensuelle

Monitoring

Cours de préparation à la naissance et à la parentalité.

Visite à domicile

• **Consultation d'acupuncture:**

Règles douloureuses, abondantes, irrégulières...

Accompagnement PMA (procréation médicale assistée)

Sevrage tabagique

Désagrément de la grossesse,

Troubles de la ménopause : bouffées de chaleur, insomnie, troubles de l'humeur.



Lydia LANGLET
Hélène BELVAL
Julia TIGHILT
Infirmières cabinet 1
MSP Site 1

Soins infirmiers à domicile et
sur rendez-vous au cabinet.

Participation aux
permanences prises de sang
et vaccination



Hélène Landreau
Jodie Goubault
Mélanie Lafont Brounsouzian
Infirmiers Cabinet 2
MSP Site 1

Infirmières à domicile et sur
rendez-vous au cabinet

Participation aux
permanences prise de sang et
vaccination

Permanence soins sans
rendez-vous les mardis et
jeudis de 10h à 12h



Angélique Cazard,
Augustin Duque,
Agnès Melchio
Infirmiers Cabinet 3
MSP Site 1

Infirmiers à domicile et sur rendez-vous au cabinet

Participation aux permanences prise de sang et vaccination

Permanence soins spécifiques aux enfants dès la naissance (Angélique) les mercredis sur affichage

Hypnose Ericksonienne à domicile Agnès



alamy

image ID: CW789
www.alamy.com

Patricia MAZGAJ

Psychanalyste

MSP Site 1

Les mardis et les mercredis

Rendez-vous au 06 83 11 51 28

Mon travail de psychanalyste va au delà de l'analyse intellectuelle. Mon travail repose sur l'empathie profonde et la connexion émotionnelle avec mes patients. En écoutant attentivement, je cherche à comprendre les expériences ainsi que les émotions de chacun.

Mon objectif est d'une part d'offrir un soutien chaleureux et compréhensif au patient, afin qu'il comprenne que son inconscient décide des actes les plus importants de sa vie, et de ce fait qu'il cesse de répéter.

Un travail analytique amène à travailler et à aimer plus aisément. Voilà de façon assez simple mon travail qui me passionne beaucoup.

Je reçois les adultes ainsi que les enfants et les adolescents



Brigitte AGUETANT
Réflexologue plantaire et auriculaire
MSP Site 1

Les vendredis sur rendez-vous au : 06.18.41.87.32

Tout public : enfant, adolescents, adultes

Équilibre émotionnel

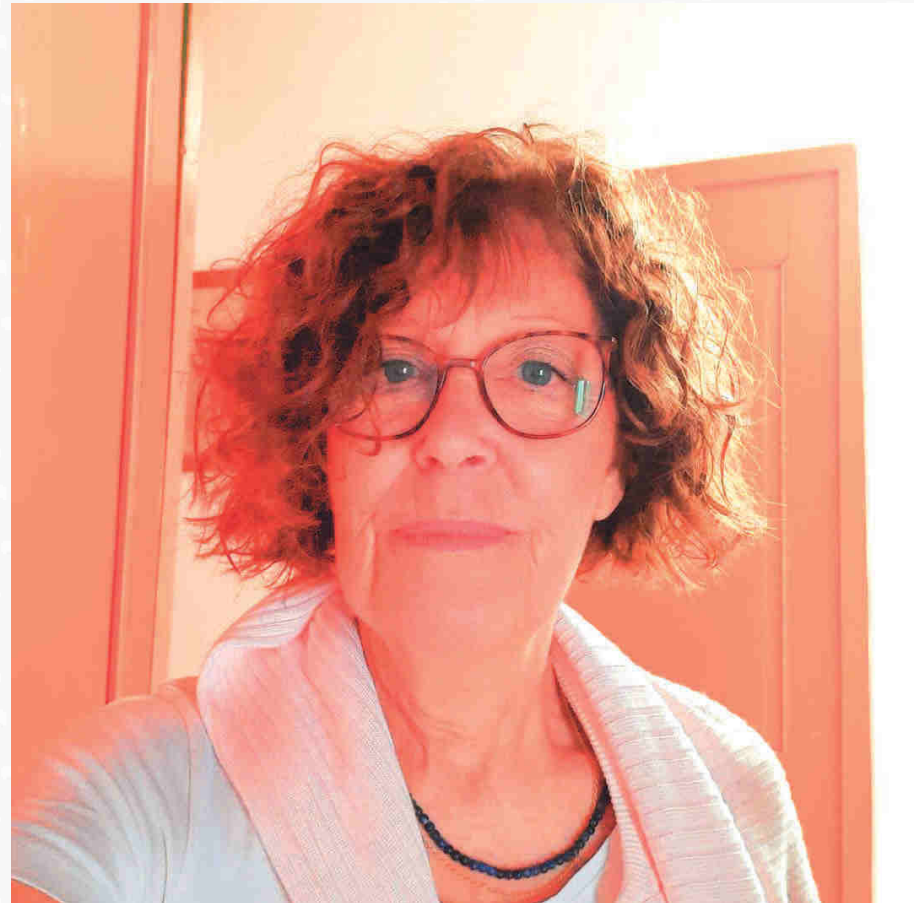
Sommeil réparateur

Douleurs Chroniques

Accompagnement en oncologie, soins de support

Aide au sevrage tabagique

Accompagnement récupération sportifs





Bénédicte CAPONE
RDV sur doctolib.fr ou au 0663749069
www.beneditecapone-dieteticienne.fr
MSP Site 1

Aide à retrouver un équilibre dans l'alimentation tout en gardant le plaisir de manger.

Prise en charge diététique de diverses maladies comme le diabète, l'obésité, les maladies cardiovasculaires, les troubles digestifs, la dénutrition

Prise en soins diététique des personnes souffrant de troubles des comportements alimentaires comme l'anorexie et la boulimie.

Accompagnement nutritionnel du sportif.

Mène des ateliers d'informations pour le grand public.

Anime des séances individuelles ou collectives d'Education Thérapeutique du Patient (ETP).

Participe à l'élaboration des menus en restauration collective pour assurer la qualité nutritionnelle des repas.

Soutient la motivation du patient à adopter des nouveaux comportements favorables à sa santé

Tout public : enfant, adolescents, adultes



Christian SAVONET
Infirmier
MSP Site 1

Consultation en relation d'aide
Thérapie individuelle

Les jeudis sur RDV



DELAHAYE Baptiste
D.U. Podologie Appliquée au Sport
Pédicure-Podologue
MSP Site 1

Soins de pédicurie
Consultation de suivi du diabétique
Bilan podologique (prochainement)
Sur RDV le dernier jeudi du mois

Tel: 06 37 32 90 65

Email @ : baptiste.delahaye.pro@gmail.com

En précisant le lieu de consultation



Dépôt pour le laboratoire de Forcalquier

Dans la glacière au bout du couloir de droite

Urines, sang, selles...

Tous les matins du lundi au vendredi

avant 10h30



MSP Site 2

Bd du 6 juin 1944
Centre Médical

Chirurgien dentiste : Roxana SADOVEANU

Du mardi au vendredi sur RDV

Masseurs-Kinésithérapeutes

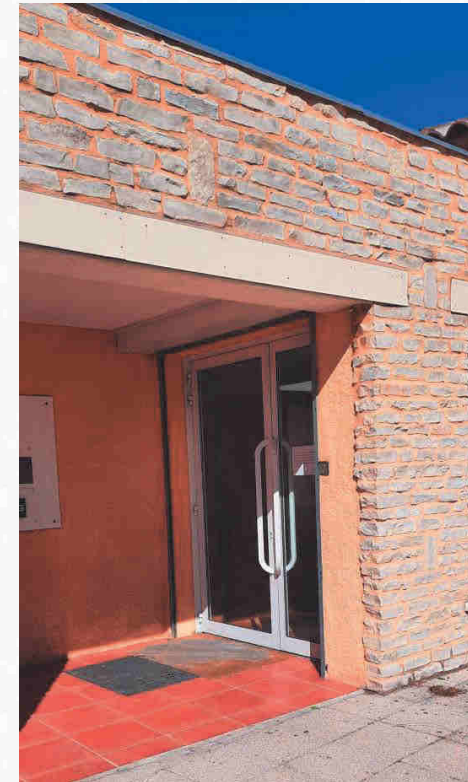
Isabelle BURLES

Hugo HENNEBERT

Du lundi au vendredi sur RDV

Lure en Soins :

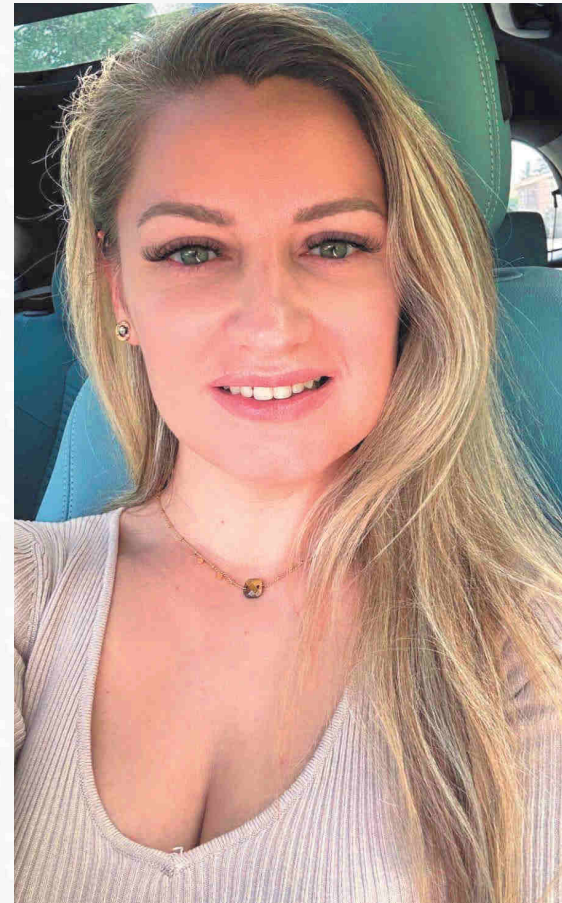
Du lundi au Dimanche sur RDV avec les professionnels concernés



Gilena Roxana Sadoveanu
Docteur en Chirurgie dentaire
MSP Site 2
Centre médical

Omnipratique : soins et
prothèses dentaires

Sur rendez-vous du Mardi au
Vendredi au 04 92 73 04 95



Isabelle BURLES
Hugo HENNEBERT Masseurs-
Kinésithérapeutes
Sur RDV au 04 92 73 03 42

Toutes rééducations avec plateau technique complet:

- ❖ Electrothérapie,
- ❖ Huber 360 Évolution,
- ❖ Ondes de Choc,
- ❖ Massages.
- ❖ Urgences respiratoires semaine et week-ends en période hivernale avec www.arbam.fr pour Isabelle
- ❖ Niromathé ® Technique réflexe pour Hugo

Principe de la Méthode NIROMATHÉ

Elle consiste à faire vibrer des points sous-cutanés au voisinage des tendons, ligaments, muscles courts.

Cette vibration amène une levée instantanée du système d'information, si elle est présente, disparaître ensuite au fil des jours.

Dans 80% des cas, une à trois séances suffisent.

Voici quelques exemples :

Lumbagos
À la suite d'un faux mouvement, les vertèbres lombaires et les os du bassin peuvent se bloquer dans une attitude anormale. Le maintien de cette attitude génère inflammation et douleur. Le levage du système à ce niveau entraîne la libération des articulations.

Lombo-scoliotiques névralgies cervico-brachiales
Toute la chaîne musculo-squelettique des membres peut être impliquée et sera levée par une action de vibration ciblée au voisinage des tendons et ligaments.

Les céphalées
Certains vibrateurs, rétroalés (utilisés en massages) peuvent des articulations par une compression des articulations cervicales, elle-même conduisant à un choc en à un saut de triaxial. La répartition des douleurs est immédiate.

Les vertiges de position
Le canal latéral, support avec un boudage des membranes verticales à unilatérales. La levée du système à ce niveau libère l'axe et agit et amène la répartition des vertiges.

La Méthode NIROMATHÉ saura vous soulager

Risques
Aucun puisque l'on s'adresse à la peau.

Conseils
Avant la séance : un bilan et un diagnostic différentiel et rhéologique sont indispensables.

Après la séance :

- Les articulations restent fragiles pendant 48 heures. Le repos est impératif.
- Il est possible de travailler (sans en abuser) à partir de 24 heures pendant 8 jours. Il faut éviter de mouvoir, frotter, frictionner.

Effets indésirables

Comme toute méthode réflexe, elle peut provoquer quelques effets indésirables :

- Une fatigue est fréquente dans les 24 heures suivant la séance.
- Un phénomène de rebond est possible (1 fois sur 10). Il se caractérise par une aggravation des symptômes. Il est rare et passe en 24 heures. Il est le bon signal puisqu'il correspond à une correction rapide.

**KINÉSITHÉRAPIE
ET SPORT**
**UNE FLAMME 🔥
ENTRETENUÉ
DEPUIS 78 ANS**

2024, l'année sportive pour vous mettre ou remettre au sport !
Votre kinésithérapeute pourra vous aider à choisir la meilleure activité sportive pour votre santé.

 Fédération Française de Kinésithérapie et Sport
 Fédération Française de Sport
 Fédération Française de Kinésithérapie



MSP Site 2

148 Bd du 6 juin 1944

Lure en soins

Uniquement sur RDV

Praticiens en médecine traditionnelle chinoise : JAMAR
Liselotte et VIGNERON Clément

Kinésologue: LARVOR Gwenaëlle

Ostéopathes : DOL Mireille et VINCENT Pauline

Psychologue : RASTOIN Fanny

Psychomotricienne : CORNUT Laurence

Sophrologue : TERRADE MAUREL Sophie



RASTOIN Fanny
Psychologue
LURE EN SOIN
MSP Site 2

Enfants adolescents adultes.
Thérapies brèves orientées vers
l'objectif.

Notamment mouvements oculaires
pour apaiser les traumatismes.

Sur rdv au 06 15 52 96 25



Sophie TERRADE-MAUREL
Sophrologue

La sophrologie est une pratique psychocorporelle , reliant le corps et l'esprit. Elle permet d'affronter les défis du quotidien avec sérénité.

Séance de groupe tous les jeudis matin.

Rdv individuel au 06 67 83 50 70.

Pour enfants, adolescents et adultes.
Prise en charge par certaines mutuelles.



Laurence CORNUT BERTRAND
Psychomotricienne

Praticienne du bilan sensori moteur d'Andre Bullinger
Certifiée ceinture Marron de Nia now (danse, art martiaux,
relaxation) et Mediation par le chien

L'objectif du psychomotricien vise à permettre au sujet
(Bébé, enfant, adulte, seniors) d'entretenir une relation
harmonieuse avec son corps, les autres et son
environnement.

Restauration des fonctions psychomotrices (orientation
spatio-temporelle, coordination, perception, émotions etc.),
grâce à des exercices thérapeutiques.

Un bilan est nécessaire.

Pratique non remboursée, conventionnement PCO et Cocon

Sur rendez-vous les lundis et vendredis au 06 51 30 96 97



DOL Mireille et
VINCENT Pauline
Ostéopathes
LURE EN SOIN
MSP Site 2

**Ostéopathie adultes, sportifs, femmes
enceintes et enfants**

Sur RDV Téléphoniques

Mireille : 06 64 43 43 20

Pauline : 06 64 85 25 00

Du lundi au vendredi

9h/19h



LAVOR Gwenaëlle

Kinésologue

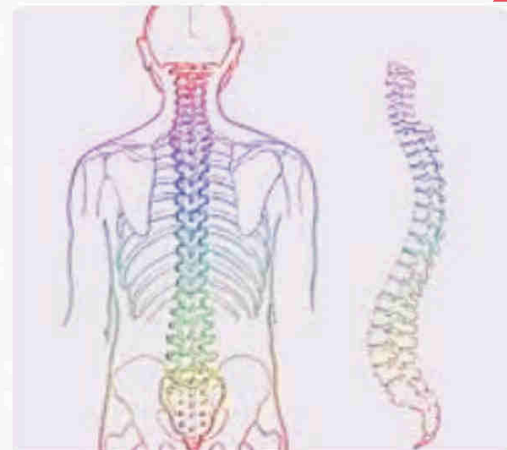
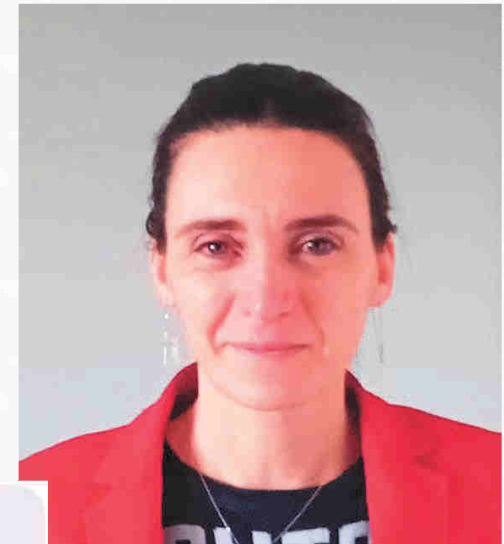
Réflexologie cranio sacré

- Technique de développement personnel qui permet une amélioration sur les plans émotionnel, psychologique, énergétique et physique
- Technique d'approche fluide du corps qui vise le retour à l'équilibre. C'est à dire redonner au corps sa capacité d'adaptation. L'organisme passe son temps à s'adapter aux agressions qu'elles soient physiques ou psychologiques. Le praticien repère les endroits entre les articulations où le mouvement est bloqué et relance l'énergie.

Sur RDV Téléphonique

au : 06 27 36 36 55

RDV Samedi et dimanche



Liselotte JAMAR
Clément VIGNERON
**Praticiens en médecine traditionnelle
chinoise**

Acupression, moxibustion, massage TuiNa

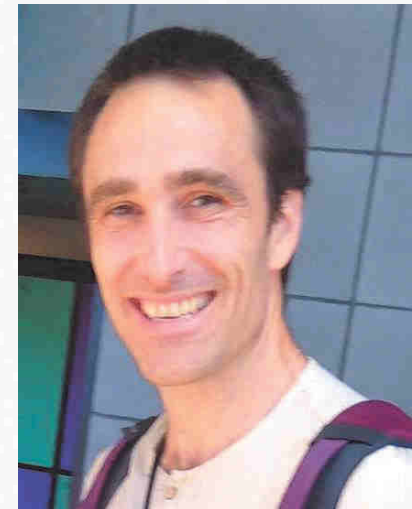
Adultes, adolescents et enfants

Douleur, stress, fatigue, burn out, sommeil,
etc...

Sur RDV Téléphoniques

Liselotte : 07 64 86 28 89

Clément : 07 81 82 76 74



3/ Les moyens communs

Les différents moyens (1)

- Informatique : un logiciel patient est partagé par l'ensemble des intervenants dans le respect du secret professionnel, chacun ayant des droits d'accès différents pour les dossiers patients.
- Une communication unique : Facebook de l'association, cette présentation <https://www.facebook.com/profile.php?id=61550310575549>
- Réunion pluridisciplinaire bimestrielle
- Un staff « difficulté patient » le mardi midi
- Une formation coordonnée des professionnels
- Un coordinateur externe non professionnel de santé pour ses compétences en comptabilité

Les différents moyens (2)

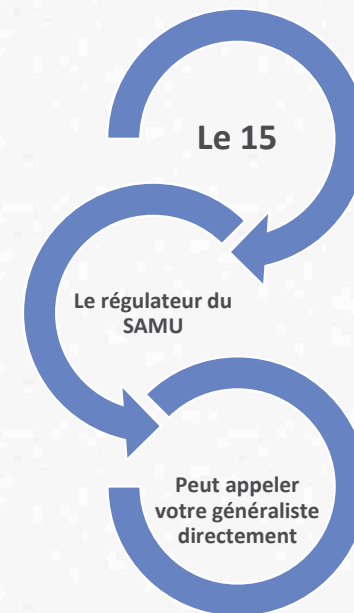
- Pour les urgences: appel au médecin de garde ou au centre 15
- Une salle de petite urgence
- Un appareil de radiographie portatif pour les radiographies simples non programmées
- Un analyseur de sang portatif fournissant un diagnostic immédiat
- Une astreinte infirmière pour les dimanches

Les différents moyens (3)

- Un appareil de panorex pour le cabinet dentaire
- Un nécessaire à bilan visuel portatif pour les bilans visuels à domicile
- Un ramassage par le laboratoire des bilans biologiques
- Une élimination des déchets à risque infectieux sécurisée
- Des permanences infirmières de soins non programmés : bilan sanguin et soins de cabinet dont les vaccinations

4/Fonctionnement pour votre santé

En cas d'urgence



Communication externe

- Les équipes professionnelles sont en lien avec les professionnels des structures hospitalières et les libéraux



Permanences infirmières

Bilans sanguins et autres
soins

Du mardi au jeudi de
7h30 à 10h

Le vendredi de 7h30 à
9H30



Action Santé Sport

Lundi matin (un sur deux) grande salle de la médiathèque début le 23 septembre


Activité de sport adapté

- Prévention des chûtes pour tous
- Et, sur prescription médicale, pour les personnes atteintes d'affections chroniques : diabète, maladies cardiovasculaires, insuffisances rénales.....



La MSP s'associe à la démarche de l'association Crisalys basée à CRUIS Impasse du relais Joignable au 06 26 73 67 69

- La Naturopathie reconnue comme médecine traditionnelle par l'OMS
- Education à la santé complémentaire au sein d'une médecine intégrative.
- Démarche solidaire pour l'accès de tous à la naturopathie
- Conférences, ateliers, bilans de vitalité
- Possible RDV individuel hors association

 **Parlons un peu de naturopathie et de l'association Crisalys..**

La **naturopathie** est définie comme une médecine traditionnelle par l'OMS, qui vise la conservation, l'optimisation, la restauration du bien-être global et de la vitalité par des moyens naturels, en respectant les lois de la biologie, du vivant et en lien avec l'environnement.

Le **naturopathe** est un éducateur de santé et s'implique comme acteur complémentaire au sein de la médecine intégrative. Le naturopathe respecte les traitements médicaux prescrits par les médecins et ne pose aucun diagnostic.

Un **bilan de vitalité** (environ 2h) est établi au premier rendez-vous et en découle des conseils en hygiène de vie individualisés (alimentation, activité physique, techniques de gestion du stress, de relaxation, de respiration...) en lien avec un motif de consultation.

C'est un **accompagnement** vers plus de bien-être, d'autonomie, de conscience pour une santé plus durable, responsable et complémentaire aux autres médecines et/ou thérapeutes.

L'**explication des conseils** donnés durant les rendez-vous et après validation, permet de rendre acteur chacun.e dans sa santé globale.

Association Crisalys a pour objectif de partager et pratiquer la naturopathie de manière solidaire **sous forme d'ateliers, de conférences, séjours ou de bilans de vitalité.**

Collectif de naturopathes formés à l'école Aesculape, école libre de naturopathie et certifiés par la FENA ou AENAT.

Cotisation annuelle de 1 euro minimum (libre et en conscience) pour devenir adhérent.e à l'association Crisalys.

Vous référez au tableau prix bilan de vitalité pour les ayants droits, selon prestation CAF/revenu mensuel/revenu fiscal avant la prise de rendez-vous.

Tarifs bilan de vitalité

Les conseils en naturopathie ne sont en aucun cas d'ordre médical et ne dispensent pas de consulter votre médecin

QUOTIENT FAMILIAL CAF	REVENU MENSUEL NET /nb de part	REVENU FISCAL DE REFERENCE /nb de parts	Tarifs bilan de vitalité
de 150 à 600	de 0 à 800	de 0 à 9600	8 €
de 601 à 950	de 801 à 1250	de 9601 à 15000	14 €
de 951 à 1100	de 1251 à 1400	de 15001 à 16800	19 €
de 1101 à 1200	de 1401 à 1550	de 16801 à 18600	25 €

4 impasse du relais 04230 Cruis 06 26 73 67 69 association.crisalys@gmail.com

5/ Les projets

Validés par l'ARS

Les projets validés pour 2023

- ❖ Protocole de coopération Médecin et Infirmier pour urgence à domicile
- ❖ Protocole de coopération entre Médecin et Infirmier pour prise en charge de personnes âgées ou en situation de handicap à domicile
- ❖ Coordination dans la prise en charge et la prévention des lombalgies aiguës et chroniques, kinésithérapeutes, ostéopathes
- ❖ Protocole de la prévention des chutes accidentelles des personnes âgées: kinésithérapeutes

Les projets validés en 2023

- ❖ Prise en charge des patients en insuffisance cardiaque
- ❖ Offre de soin psychiatrique et accompagnement psychologique de proximité
- ❖ Coopération pluriprofessionnelle périnatalité et en soutien à la parentalité
- ❖ Protocole accompagnement des patients en soins palliatifs à domicile et soutien des aidants

6/ Les idées

Les idées pour 2024

- ❖ Mars Bleu mis en place en 2024, reconduit
- ❖ Octobre rose mis en place avec la Mairie depuis 2022 et élargie en 2024 (6 octobre)
- ❖ Projet Santé Sport mis en place en 2024 avec Action Santé Sport
- ❖ Participation et adhésion à la Communauté Professionnelle Territoriale de Santé Sud 04 (Manosque)
- ❖ Et bien d'autre pour 2025.....

Merci de votre attention

